

リサイクルセンターを活用した地域活性化プロジェクト

建築都市デザイン学科 佐藤栄治（地域デザイン科学部），野原康弘（工学研究科），三宅貴之（工学研究科）
鈴木達也（地域デザインセンター），坂本文子（地域デザインセンター）

はじめに

文部科学省が2年おきに実施している「子供の学習費調査」によると、1年間で制服にかかる費用は、私立中学校で4万5千円程度と最も高く、私立小学校と私立高等学校で3万円程度、公立中学校と公立高等学校で2万円程度となっている（図1）。平成26年度の調査では、公立中学校の制服費は年間平均で1万7151円であり、1年生に限れば4万3129円である。これは、中学1年生の学校教育費の約23%を占め、クラブ活動や運動会等にかかる教科外活動費の次に大きな支出である（図2）。

多くの家庭にとって子どもの制服代は出費が大きく、生活困窮世帯だけの課題ではないと考えられる。近年では学制服の購入にかかる負担を減らそうと、卒業生などから不要になった制服を集め、リユース（再利用）する動きが全国的に広がっている。

鹿沼市における学生服リユースに関する実態調査

そうした全国的な学生服のリユースに関する流れを受けて、宇都宮大学と鹿沼市では、今後の鹿沼市における学生服のリユース事業を検討している。学生服のリユース事業の実施に先立ち、学生服のリユースに対する意識を把握するためのアンケート調査を行う。調査内容は、鹿沼市の西中学校、北中学校、北押原中学校をモデル校とし、生徒の保護者の方々を対象に、使われなくなった学生服の取り扱いや再利用した学生服の購入意向等について把握するものである。また、学生服リユース事業の窓口として、市が運営している「リサイクルショップ ぶうめらん」を想定している。調査では、学生服のリユース活動に関する調査項目と併せて、ぶうめらんにおける資源の再利用とごみの減量の推進に関する調査項目を設定している（図4）。

ぶうめらんは、NPO法人であり、公設施設の指定管理を請け負い、リサイクルショップは自主事業として運営している（図3）。リサイクルショップの運営では、利用会員制をとっており、会員から販売依頼を受

けた商品を展示し販売している。利用会員数は2,000人程度であり、新規の利用者は年間50～60人程度である。従業員は有償ボランティアとして活動し、年齢層は50～60代と比較的高齢である。ぶうめらんでは、これまでのリサイクルセンターの事業内容を見直すと同時に、もともと商品として扱っている学生服のリユース品の販売促進を視野に入れている。

アンケート調査の実施は来年度以降の予定である。調査により学生服のリユースに関する潜在意識を定量的に把握し、それをもとに今後の学生服リユース事業の展開方法について検討していく。

参考資料：文部科学省，子どもの学習費調査，1996-2014



図3 リサイクルショップぶうめらん店内

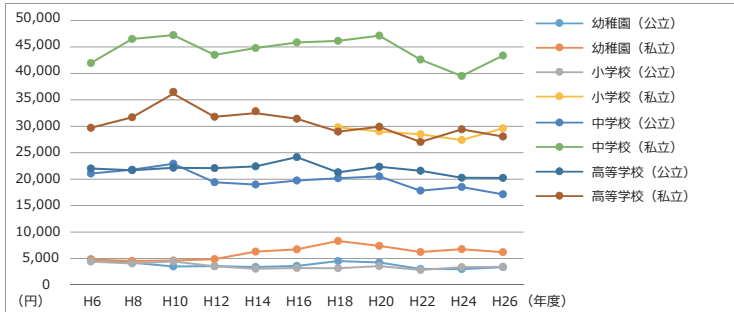


図1 学校種別に見た平均的な制服購入費用

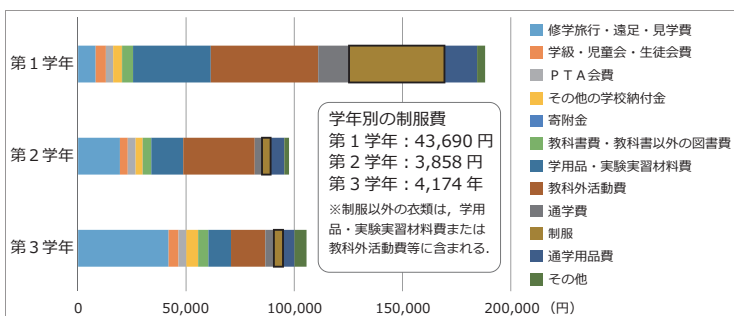


図2 公立中学校の学年別学校教育費

学生服リユース（再利用）に関するニーズ調査

1. ご家族について教えてください。

1-1. 回答者の年齢と性別について教えてください。

1) 年齢 (歳) 2) 性別 (男・女)

1-2. お子様の年齢と性別について教えてください（もし4人以上のお子様がいる場合は、空いているスペースにご記入ください）。

1) 【年齢 (歳) 性別 (男・女)】 2) 【年齢 (歳) 性別 (男・女)】
 3) 【年齢 (歳) 性別 (男・女)】 4) 【年齢 (歳) 性別 (男・女)】

1-3. お子様を除く、同居のご家族について教えてください（該当するものすべてに○をつけてください）。

1) 配偶者 2) 父親（配偶者の父親を含む） 3) 母親（配偶者の父親を含む）
 4) 祖父母 5) 孫 6) 兄弟姉妹 7) その他.....

2. 使わなくなったお子様の学生服の取り扱いについて教えてください。

2-1. 使わなくなった学生服をどのような方に譲りたいですか？

1) 譲りたくない 2) 身内（弟妹・親族）なら 3) 知り合いなら 4) だれにでも譲ってよい
 5) その他.....

2-2. お子様の卒業後、使わなくなった学生服を他者に提供する場合、その金額を教えてください。

1) 無料 2) 500円以下 3) 1,000円以下 4) 2,000円以下 5) 3,000円以下
 6) その他：具体的な金額を教えてください.....

3. お子様の学生服の購入意向について教えてください。

3-1. お子様の学生服を購入する際に、どのような購入先を望みますか？

1) 新品しか購入しない 2) 身内（兄弟・親族）が使用したものであればよい
 3) リユース品（他者からの譲渡も含む）でもよい 4) その他.....

3-2. リユース品の学生服を購入する場合、希望する額の種類と購入額を教えてください（下表の空欄に○をご記入ください）。

	無料	500円以下	1000円以下	2,000円以下	3,000円以下	その他（具体的な金額を記入）
制服上下セット						
制服上（ブレザー・ブラウス）						
ジャケット・ブラウス						
制服下（ズボン・スカート）						

4. 鹿沼市リサイクルセンター「リサイクルショップ ぶうめらん」についてお聞きします。

4-1. 「リサイクルショップ ぶうめらん」を知っていますか？

1) はい 2) いいえ

4-2. 「ぶうめらん」で学生服のリユース品を取り扱っていることを知っていますか？

1) はい 2) いいえ

4-3. 下記のリユース品目のうち、「購入してもよい」または「購入したい」ものを教えてください（該当するものすべてに○をつけてください）。

1) 衣料品（婦人、紳士、ベビーなど） 2) ベビー・子供用品（玩具、保育など）
 3) 日用生活雑貨（キッチン、バス・トイレ、インテリア、小型家電品、化粧品、ペット用品など）
 4) スポーツ・レジャー用品（スポーツ・ウェア、車用品など） 5) 制服・指定品（幼稚園・保育園、小・中・高等学校）
 6) 装飾・小物類（帽子、靴、バッグなど） 7) 文具・書籍類

ご協力ありがとうございます。

図4 学生服リユースに関するニーズ調査票